



**340.3.6 GESTIÓ DE LES PRÀCTIQUES EXTERNES**



**340.3.6 GESTIÓ DE LES PRÀCTIQUES EXTERNES**

21 de març de 2011



## ÍNDEX

1. FINALITAT
2. ABAST DEL PROCÉS
3. REFERÈNCIES / NORMATIVES
4. DEFINICIONS
5. DESENVOLUPAMENT DEL PROCÉS
6. SEGUIMENT I MESURA
7. EVIDÈNCIES
8. RESPONSABILITATS
9. FITXA RESUM
10. FLUXGRAMA



## 1. FINALITAT

La finalitat del present procés és establir la forma en què l'Escola Politècnica Superior d'Enginyeria de Vilanova i la Geltrú de la Universitat Politècnica de Catalunya elabora, revisa, actualitza i millora els processos relacionats amb la gestió de les pràctiques externes integrades en el Pla d'Estudis.

## 2. ABAST

El present document fa referència als estudis de Grau que imparteix l'Escola Politècnica Superior d'Enginyeria de Vilanova i la Geltrú de la Universitat Politècnica de Catalunya.

## 3. NORMATIVES

- Marc legal estatal i autonòmic
- Marc normatiu UPC
- [Reglament Escola Politècnica Superior d'Enginyeria Vilanova i la Geltrú](#)

Pel marc normatiu extern al centre vegeu l'annex II del document *Presentació dels Sistemes d'Assegurament Intern de la Qualitat de la UPC*.

## 4. DEFINICIONS

**CRUE:** Comissió de Relacions Universitat-Empresa. L'objecte d'aquesta comissió és organitzar, promoure i tutelar els Convenis de Cooperació Educativa (CCE) en que participin estudiants de l'EPSEVG. Està formada per:

- a) El director o la directora, o el subdirector o la subdirectora en qui delegui, que la presideix.
- b) Tres membres del personal docent i investigador designats per la Comissió Permanent a proposta del director.
- c) Un estudiant designat per la Delegació de l'Estudiantat del centre.
- d) Dos membres del personal d'administració i serveis designats per la Comissió Permanent a proposta del director.

## 5. DESENVOLUPAMENT DEL PROCÉS

La Comissió d'Àrea Docent definirà, a proposta de l'Equip Directiu, els objectius associats a les pràctiques externes.



A partir d'aquesta definició, la Sotsdirecció de Promoció i Relacions Universitat-Empresa, amb el recolzament del Servei de Promoció i Comunicació, desenvoluparà el model d'organització de les pràctiques. Igualment seran responsables de validar que les ofertes rebudes a través de la web compleixen els objectius definits i amb els valors establerts en el model per a que puguin ser publicades.

La Sotsdirecció de Promoció i Relacions Universitat-Empresa i el Servei de Promoció i Comunicació tindran cura d'atendre les consultes dels estudiants relacionats amb les ofertes publicades.

Un cop que s'ha produït l'acord entre l'estudiant i l'empresa, el Servei de Promoció i Comunicació, sota la direcció de la Sotsdirecció de Promoció i Relacions Universitat-Empresa, procedeix als tràmits de signatura del conveni.

La Sotsdirecció de Promoció i Relacions Universitat-Empresa i el Servei de Promoció i Comunicació s'encarreguen de resoldre les possibles incidències que pugui haver en el desenvolupament del conveni.

Quan el conveni arriba a la seva finalització, el Servei de Promoció i Comunicació recull els documents associats al seu tancament. Si escau, la CRUE valida el reconeixement de crèdits associats per a que l'Unitat de Suport a la Docència l'incorpori a l'expedient de l'estudiant.

## 6. SEGUIMENT I MESURA

Per cadascun dels convenis que finalitzen, la Sotsdirecció de Promoció i Relacions Universitat-Empresa, amb el suport del Servei de Promoció i Comunicació, rep tres informes:

- Informe de valoració del tutor, anomenat "Annex II"
- Informe de valoració qualitativa de caire personal per part de l'estudiant, anomenat "Annex III"
- Informe de valoració tècnica de les tasques desenvolupades i dels coneixements teòrics o pràctics adquirits per l'estudiant, anomenat "Annex IV"

De forma quadrimestral, i en base a la informació global disponible i als informes de finalització dels convenis, el Servei de Promoció i Comunicació elabora amb Sotsdirecció de Promoció i Relacions Universitat-Empresa, un informe que inclou:



- Nombre de convenis realitzats (nous i pròrrogues)
- Nombre d'hores contractades
- Preu mig per hora
- Nombre d'empreses que han fet convenis i nombre de convenis per empresa
- Valoració promig dels tutors
- Valoració promig dels estudiants
- Competències transversals necessàries
- Competències tècniques necessàries
- Llistat d'observacions, discrepàncies i incidències observades

El Servei de Promoció i Comunicació i la Sotsdirecció de Promoció i Relacions Universitat-Empresa, faran la difusió d'aquesta informació i la corresponent rendició de comptes als grups d'interès.

La CRUE avalua quadrimestralment l'evolució de les pràctiques externes d'acord a aquest informe i avalua la necessitat de revisió i millora del procés. El document amb les propostes de revisió i millora es presentat a la Comissió de Coordinació Docent per la seva validació.

## 7. EVIDÈNCIES

Identificació del registre	Suport d'arxiu	Responsable custòdia	Temps de conservació
Objectius de les pràctiques en empreses	Informàtic	Sotsdirecció Promoció i Relacions Universitat-Empresa	Fins a nova proposta
Document d'organització de les pràctiques externes	Informàtic	Sotsdirecció Promoció i Relacions Universitat	1 any
Ofertes pràctiques	Informàtic	Sotsdirecció Promoció i Relacions Universitat Empresa	Fins a la seva caducitat
Convenis	Informàtic	Sotsdirecció Promoció i Relacions Universitat Empresa	3 anys
Document d'incidències	Informàtic	Sotsdirecció Promoció i Relacions Universitat Empresa	3 anys
Annexos valoració convenis	Informàtic	Sotsdirecció Promoció i Relacions Universitat Empresa	3 any
Informe quadrimestral	Informàtic	Sotsdirecció Promoció i Relacions Universitat Empresa	3 anys
Indicadors Quadre de Comandament	Informàtic	Sotsdirector Secretari Acadèmic	4 anys



## 8. RESPONSABILITATS

**Equip Directiu:** Responsable de la definició dels objectius associats a les pràctiques a empreses.

**Comissió Àrea Docent:** S'encarrega d'elaborar i revisar la proposta dels objectius de les pràctiques en empreses a partir de la proposta que li presenti l'Equip Directiu. Igualment valida les propostes de revisió i millora dels processos.

**CRUE:** Comissió de Relacions Universitat-Empresa. L'objecte d'aquesta comissió és organitzar, promoure i tutelar els Convenis de Cooperació Educativa (CCE) en que participin estudiants de l'EPSEVG. Està formada per:

- a) El director o la directora, o el subdirector o la subdirectora en qui delegui, que la presideix.
- b) Tres membres del personal docent i investigador designats per la Comissió Permanent a proposta del director.
- c) Un estudiant designat per la Delegació de l'Estudiantat del centre.
- d) Dos membres del personal d'administració i serveis designats per la Comissió Permanent a proposta del director.

**Sotsdirecció de Promoció i Relacions Universitat Empresa:** És el responsable de l'organització, desenvolupament i avaluació dels processos associats a les pràctiques en empreses.

**Servei de Promoció i Comunicació:** Recolza al Sotsdirecció de Relacions amb les Empreses en tots els processos associats a l'organització, desenvolupament i avaluació de les pràctiques en empreses. És també responsable de la custòdia dels documents associats.

**Unitat de Suport a la Docència:** Realitza els processos relacionats amb els efectes acadèmics de les pràctiques en empreses, d'acord amb les instruccions del Sotsdirecció de Relacions amb les Empreses.

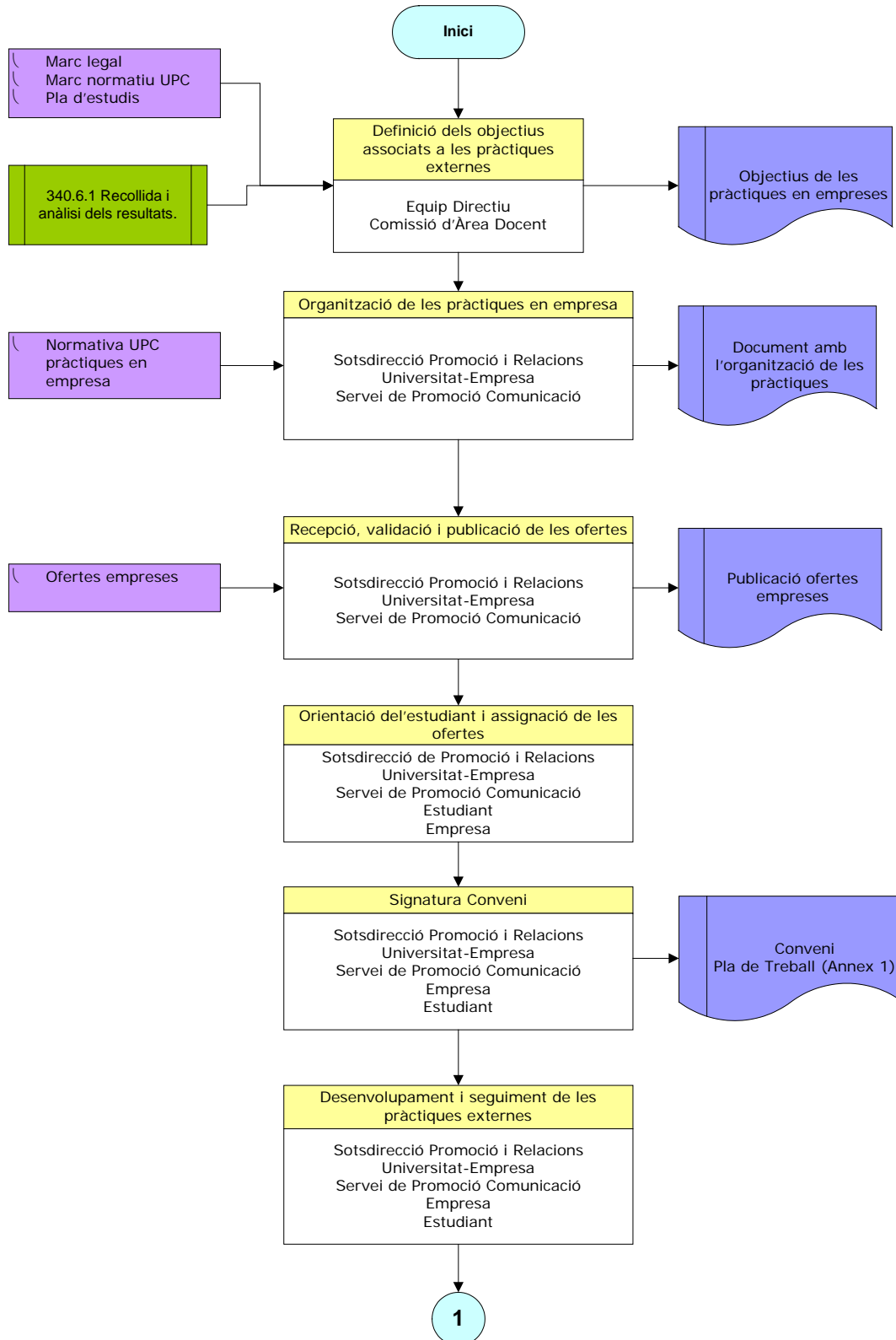


## 9. FITXA RESUM

ÒRGAN RESPONSABLE		Equip Directiu
GRUPS D'INTERÈS	IMPLICATS I MECANISMES DE PARTICIPACIÓ	<ul style="list-style-type: none"> <li>✓ <u>Professors, Estudiants i PAS:</u> Mitjançant els seus representants en la Comissió Coordinació Docent i en la CRUE.</li> <li>✓ <u>Equip Directiu:</u> Mitjançant la seva participació en la Comissió Coordinació Docent i en la CRUE, així com amb les seves reunions i documents derivats de l'exercici de les seves responsabilitats de direcció.</li> <li>✓ <u>Administracions Públiques:</u> Amb l'elaboració dels marcs normatius que són la seva competència.</li> <li>✓ <u>Empreses:</u> Mitjançant l'establiment de convenis i la seva valoració dels estudiants.</li> </ul>
	RENDICIÓ DE COMPTES	L'Equip Directiu i la CRUE vetllaran per la difusió dels resultats dels diferents processos i de les iniciatives de revisió i millora dels mateixos.
MECANISMES PRESA DE DECISIONS		Descrits en els apartats 5 i 6 de la descripció del procés.
RECOLLIDA I ANÀLISI D'INFORMACIÓ		La informació per l'anàlisi dels processos estarà basada en els indicadors globals dels convenis recollits en el Quadre de Comandament, així com en les valoracions realitzades a la finalització dels mateixos, tant qualitatives com quantitatives, per part d'empreses i estudiants.
SEGUIMENT, REVISIÓ I MILLORA		La CRUE proposa a la Comissió d'Àrea Docent els mecanismes més adequats pel seguiment de l'assoliment dels objectius associats a la realització de pràctiques externes, aportant l'anàlisi dels indicadors establerts i proposant accions de revisió i millora quan escaigui.

10.FLUXOGRAMA

340.3.6 Procés de Gestió de les Pràctiques Externes





340.3.6 Procés de Gestió de les Pràctiques Externes

